



# 佐田建設 100年のあゆみ

1920~



堤防決壊を守る大聖牛

1949~



利根川駒寄河岸復旧



広瀬川武士橋橋梁



前橋市立女子高等学校



前三百貨店



赤城山有料道路



群馬用水



赤城神社



群馬県立歴史博物館



1981~

前橋市庁舎

## おかげさまで創業100周年

「満足」を超え「感動」へ  
~ with nature 佐田建設

2020(令和2)年3月、佐田建設は創業100周年を迎えることができました。

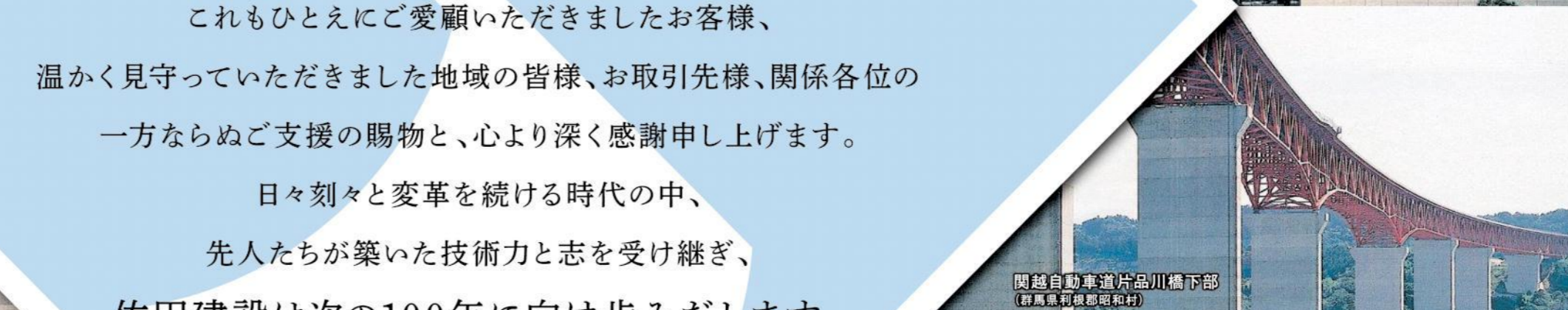
これもひとえにご愛顧いただきましたお客様、  
温かく見守っていただきました地域の皆様、お取引先様、関係各位の  
一方ならぬご支援の賜物と、心より深く感謝申し上げます。

日々刻々と変革を続ける時代の中、  
先人たちが築いた技術力と志を受け継ぎ、  
佐田建設は次の100年に向け歩みだします。

代表取締役社長 土屋三幸



群馬県立女子大学



関越自動車道片品川橋下部



老年病研究所



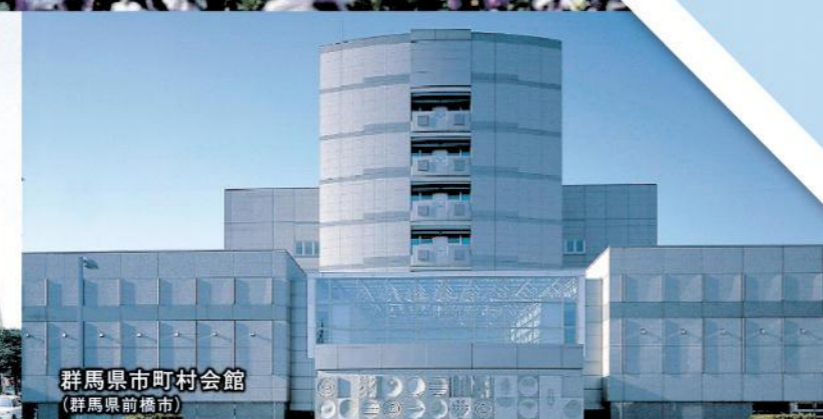
群馬フラワーパーク



道平川ダム



前橋テルサ・前橋市5番街立体駐車場



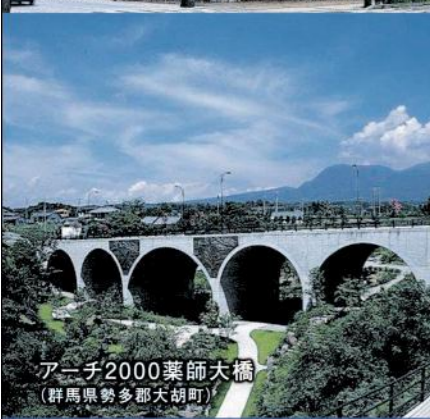
群馬県市町村会館



八橋塚古墳公園



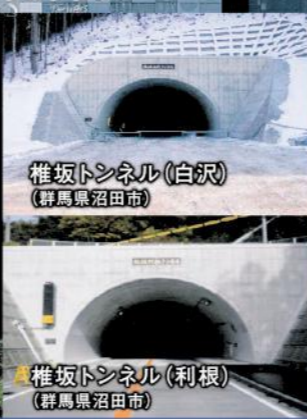
群馬県庁



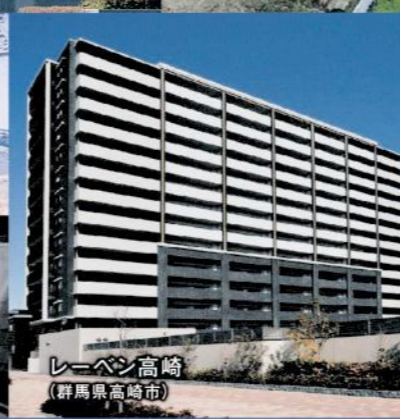
アニニ2000薬師大橋



碓氷峠丸山変電所



椎坂トンネル(白沢)



レーベン高崎



アーツ前橋



高崎芸術劇場

1999~

- 1920 堤防決壊を守る大聖牛
- 1949 利根川駒寄河岸復旧
- 1981 前橋市庁舎
- 1999 群馬県庁
- 2000 碓氷峠丸山変電所
- 2001 宅地建物取引業の免許換えを行ない群馬県知事(一)第7067号となる
- 2002 代表取締役社長に就任
- 2003 代表取締役社長に就任
- 2004 茨城支店開設
- 2004 栃木支店開設
- 2004 埼玉支店と関東支店を統合し、さいたま支店に改称
- 2004 名古屋営業所を名古屋支店に改称
- 1996 水戸支店開設
- 1999 名古屋営業所開設
- 1983 代表取締役社長佐田武夫が代表取締役社長に就任
- 1982 宇都宮出張所を宇都宮支店に改称
- 1977 代表取締役社長佐田武夫が代表取締役社長に就任
- 1975 宅地建物取引業法により宅地建物取引業者として建設大臣免許(1)第2111号の免許を受けた
- 1974 建設業法の改正により特定建設業者として建設大臣許可(特1)第3567号、一般建設業者として建設大臣許可(般1)第3567号の許可を受けた
- 1973 東京証券取引所市場第一部上場
- 1973 東京証券取引所市場第一部上場
- 1971 本社を前橋市元総社町に移転
- 1966 大阪支店開設
- 1962 本社を前橋市北曲輪町に移転
- 1962 埼玉支店開設
- 1962 東京証券取引所市場第二部上場
- 1951 宇都宮出張所開設
- 1949 建設業法により建設大臣登録
- 1949 東京支店開設
- 1949 佐田組を改め法人組織佐田建設株式会社設立
- 1949 本社を前橋市連雀町に置く
- 1949 佐田一郎が代表取締役社長に就任
- 1920 大正9年3月10日 佐田徳蔵が佐田組を柱置村三俣に創業

### 沿革